

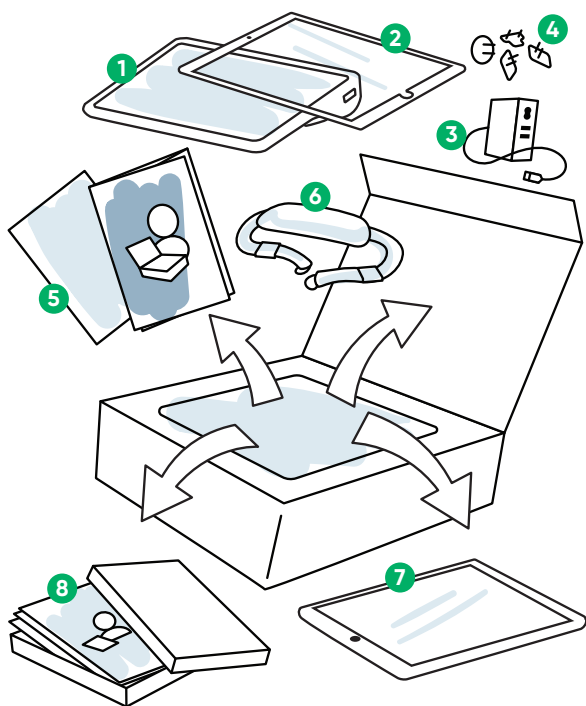
Guide de mise en route

Tobii Dynavox Speech Case



tobiidynavox

Que contient la boîte ?



- 1 Speech Case
- 2 Étui de protection de l'iPad
- 3 Câble d'alimentation
- 4 Adaptateur d'alimentation USB
- 5 Manuel de l'utilisateur
- 6 Bandoulière de transport

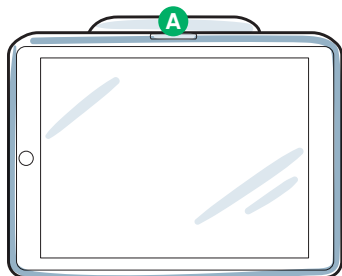
Également avec la tablette SC :

- 7 iPad
- 8 Fiches de familiarisation Snap

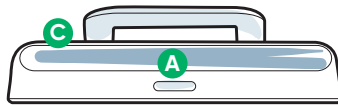
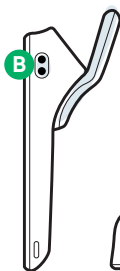


Si vous avez acheté une plaque de montage ou un guide doigts, consultez les instructions jointes pour obtenir des informations détaillées.

Découvrez votre dispositif



Avant



Partie supérieure et côtés



- A** Bouton de réglage du volume
- B** Ports du contacteur

- C** Haut-parleurs
- D** Port d'alimentation (USB-C)

- E** Outil de sélection du moyen d'accès

Suivez les quatre étapes indiquées dans ce guide pour paramétrer votre Speech Case/SC Tablet.

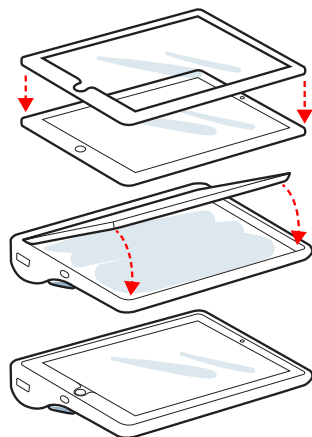
Avant de commencer



Si vous avez acheté la tablette SC (lot Speech Case et iPad), allumez l'iPad et suivez les instructions qui s'affichent à l'écran.

Étape 1 : Placez votre iPad dans la Speech Case

- 1 Posez l'iPad (écran vers le haut) sur une surface plane.
- 2 Placez l'étui de protection de l'iPad au-dessus de l'iPad et appuyez dessus afin de l'encliqueter.
- 3 Alignez le port d'alimentation de l'iPad sur le trou correspondant sur la Speech Case, puis faites glisser le bord de l'iPad sous le rebord souple situé sur la partie supérieure de la Speech Case.
- 4 Mettez l'iPad en position horizontale dans la Speech Case.
- 5 Utilisez vos doigts afin de courber le rebord souple autour et au-dessus des bords de l'iPad.



Étape 2 : Paramétrer le mode

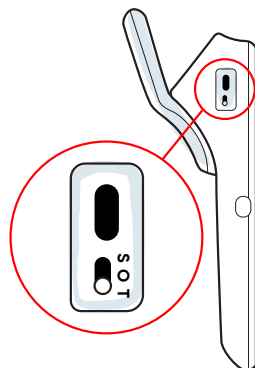
La Speech Case a trois modes : Tactile (T), Défilement iOS (S), et Arrêt (O). Paramétrez le mode sur l'outil de sélection du moyen d'accès **AVANT** d'utiliser l'appareil. Utilisez l'arbre de décision sur la droite afin de déterminer le mode qui convient le mieux à l'utilisateur.



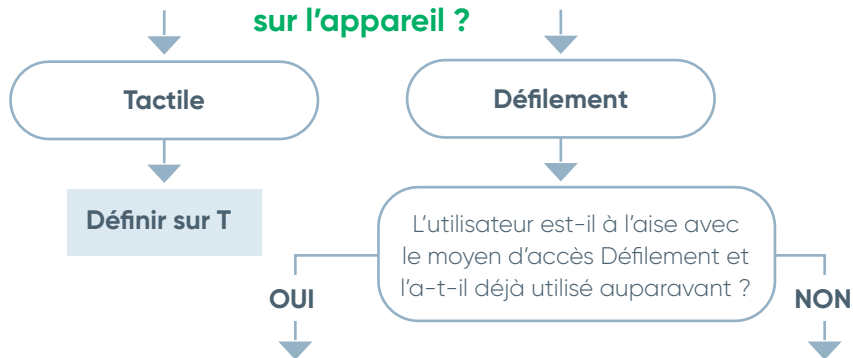
Position tactile (T) : L'unité dit « Allumé » et effectue 1 clic.

Position de défilement (S) : L'unité dit « Allumé » et effectue 2 clics.

La **position (O)** est à utiliser en cas d'expédition ou de stockage prolongé.



Comment l'utilisateur va-t-il effectuer des sélections sur l'appareil ?



Définir sur S pour le défilement iOS.

- Accéder à toutes les applications et fichiers en utilisant le défilement.
- Non compatible avec certaines fonctions de défilement Snap Core First.
- Configurer les options de défilement dans les paramètres d'accessibilité iOS.
- Pour utiliser le défilement iOS dans Snap, paramétrez le moyen d'accès sur Tactile, dans Snap.

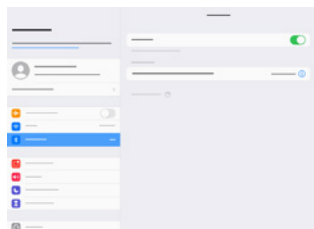
Définir sur T pour utiliser le défilement Snap

- Convient surtout aux utilisateurs qui débutent dans l'utilisation du défilement.
- Personnaliser avec des fonctionnalités de défilement Snap, telles que le défilement groupé, les repères auditifs et la durée de maintien.
- Le défilement est limité à Snap. Les éléments autres que Snap ne peuvent faire partie du défilement.



Si vous souhaitez changer de mode, veuillez consulter le manuel de l'utilisateur de la Speech Case.

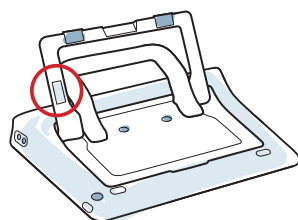
Étape 3 : Couplage Bluetooth



- 1 Sur l'iPad, allez à Paramètres > Bluetooth.
- 2 Assurez-vous que Bluetooth est ACTIVÉ.
- 3 Sélectionnez Tablette SC Tobii Dynavox.



Si vous utilisez plusieurs tablettes SC dans un seul endroit, vous pouvez identifier chacune d'entre elles grâce aux cinq chiffres de l'identifiant Bluetooth. Cet identifiant correspond à la combinaison unique de cinq chiffres située sous le support intégré de la Speech Case.



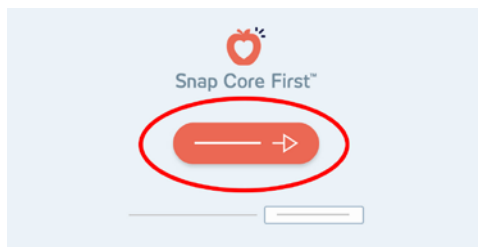
Étape 4 : Mise en marche avec Snap

Assistant de configuration Snap



Lancez l'application Snap Core First

Suivez les invites pour créer votre nouvel utilisateur, ou restaurez un fichier utilisateur enregistré.



Taille de grille

Choisissez une taille de grille proposant le plus de boutons de vocabulaire possible et à laquelle l'utilisateur peut accéder avec précision. Vous pourrez facilement la modifier ultérieurement.

Moyen d'accès

Choisissez votre moyen d'accès :

- 1 Sélectionnez **Éditer**.
- 2 Sélectionnez **Utilisateur**.
- 3 Sélectionnez **Moyen d'accès**.



Utilisez le menu Options pour affiner la personnalisation des paramètres des moyens d'accès Tactile et Défilement Snap. Si vous utilisez le défilement iOS, effectuez les réglages dans Paramètres iOS > Accessibilité > Commande par contacteur.

Étapes suivantes

Pathways for Core First, une documentation GRATUITE, permet d'enseigner des compétences de communication à l'aide de vidéos pratiques, de grilles d'objectifs, de plans de cours et plus encore.

Les fiches de familiarisation Snap Core First contiennent des idées pour un usage quotidien, ainsi que des instructions étape par étape pour réaliser des éditions de base. Elles sont disponibles ici :



[http://qrco.de/
PathwaysCF](http://qrco.de/PathwaysCF)



[http://qrco.de/
SnapCards](http://qrco.de/SnapCards)



Nous sommes là pour vous aider



myTobiiDynavox

Utilisez votre compte gratuit pour synchroniser et partager des ensembles de pages, stocker des sauvegardes et plus encore !

Visitez : www.myTobiiDynavox.com



Autre

Application Discover Tobii Dynavox (Découvrir Tobii Dynavox) :

<http://qrco.de/TDDiscover>

Manuel de l'utilisateur :

<http://qrco.de/SCmanual>



Assistance supplémentaire

Communauté :

<http://qrco.de/TDFB>

Contactez votre représentant Tobii Dynavox local pour obtenir une aide technique.

Des ressources supplémentaires sur la Speech Case sont disponibles ici :



<http://qrco.de/TDSCinfo>

#PowerToBeYou

Partagez les photos et vidéos du déballage et de la première utilisation avec **#PowerToBeYou**.