

Stručný návod na použitie

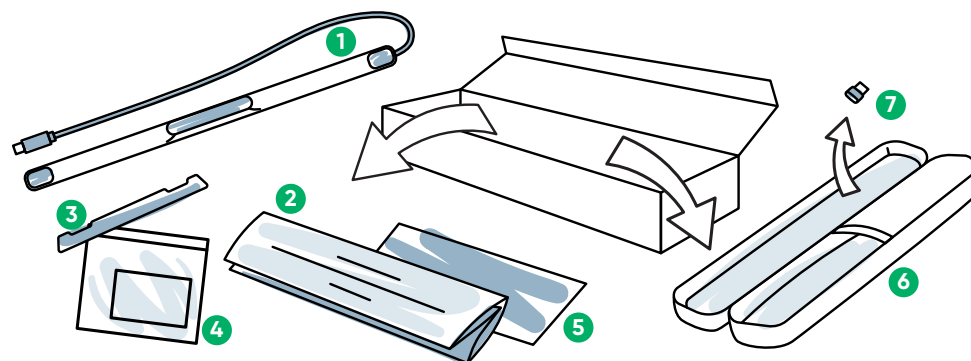
PCEye 5



tobii dynavox

Čo je v balení?

- | | |
|--|--|
| 1 PCEye 5 | 5 Dokument Bezpečnosť a dodržiavanie pravidiel |
| 2 Stručný návod na použitie | 6 Ochranné púzdro |
| 3 Montážna platnička | 7 Adaptér USB-C - USB-A |
| 4 Montážna prípravná sada na platničku | |

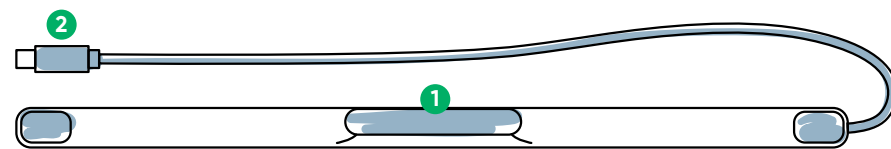


Software

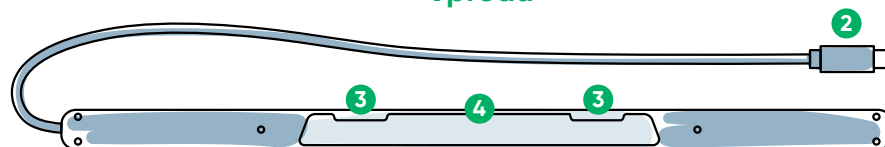
PCEye 5 obsahuje počítačový ovládací softvér. Ak ste si zakúpili zväzok Magic EyeFx, ďalšie informácie nájdete na licenčnej karte.

Zoznámte sa so svojim zariadením

- | | |
|------------------|--------------------------|
| 1 Očná navigácia | 3 Informácie o zariadení |
| 2 Konektor USB | 4 Montážne magnety |



Vpredu



Vzadu

Sme tu, aby sme vám pomohli:



Zdroje

Zoznámte sa s aplikáciou Tobii Dynavox:

<http://qrco.de/TDDiscover>

Návod na použitie:

<http://qrco.de/PCEyeManual>



Dodatočná podpora

Komunita:

<http://qrco.de/TDFB>

Technická podpora - Severná Amerika:

1-800-344-1778 linka 1

Ďalšie zdroje pre program PCEye 5 sú k dispozícii tu:



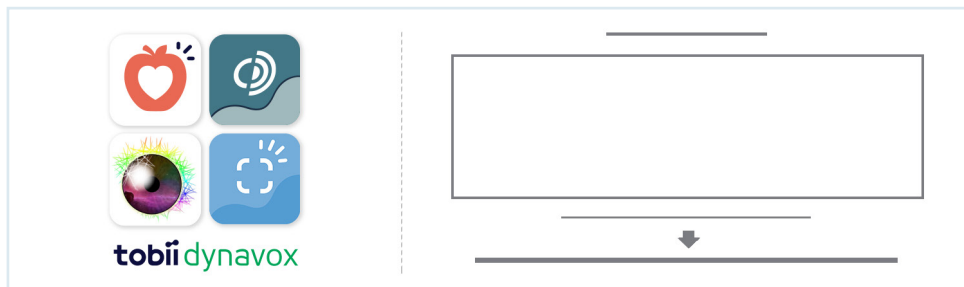
#PowerToBeYou

Zdieľajte rozbalenie svojho PCEye 5 a svoje prvé fotografie a videá so zariadením s Vašimi priateľmi a s **#PowerToBeYou**.

Nastavenie

Vykonaním troch krokov v tejto príručke stiahnete požadovaný softvér a pripojíte zariadenie PCEye 5 k počítaču. Stiahnutie softvéru FIRST poskytne pokyny na obrazovke a prevedie vás krokmi nastavenia a používania.

i PCEye 5 môžete používať na prenosnom alebo stolovom počítači.



Krok 1: Stiahnite si softvér PCEye 5

Prejdite na <https://qrco.de/PCEyeCC> a stiahnite si softvér PCEye 5.

Krok 2: Namontujte PCEye 5 a vykonajte kalibráciu

i Ak používate PCEye 5 s voliteľnou PCEye 5 držiakom, preskočte tento krok a pozrite si priložené pokyny, kde nájdete podrobné informácie.

Vráťte sa do sekcie Sprievodca, kde nájdete ďalšie informácie o softvéri.

Krok 3: Spustenie softvéru

Ak ste si zakúpili softvérový balík alebo ste dostali ďalšie licenčné karty, postupujte podľa pokynov na stiahnutie a inštaláciu na každej karte (pozrite vľavo).

Začíname so softvérom Computer Control

Po spárovaní s počítačom PCEye 5 vám program Computer Control poskytne prístup k funkciám myši a klávesnice. Pri prvom otvorení aplikácie Computer Control Vám poskytne Stručný sprievodca prehľad rôznych funkcií.

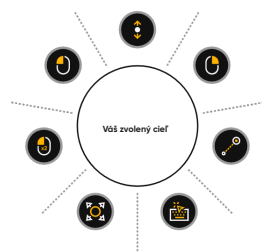
i Ak sa chcete rýchlo vrátiť do Sprievodcu rýchlym spustením, kliknite na tlačidlo Informácie.

Ukončíte výberom položky Skryť sprievodcu.



Preskúmajte Stopu

Ikona Stopy, ktorú vidíte na obrazovke Vám poskytuje spätnú väzbu o tom, kam sa na obrazovke pozeráte. Keď sa na dlhšiu chvíľu zapozierate na vybranú položku na obrazovke, zobrazí sa tlačidlo Aktivátor. Ak sa zapozierate na tlačidlo Aktivátor, otvorí sa Vám menu Interakcií, kde si môžete vybrať, čo chcete ďalej urobiť.



Preskúmajte ponuku Interakcie

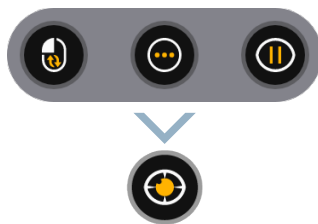
Ponuka Interakcie poskytuje prístup ku klávesnici a primárnym funkciám myši.

i Podrobný popis každej funkcie nájdete v Návode na použitie.

Preskúmajte menu „Ponuka mimo obrazovky“

Ponuka mimo obrazovky Vám umožňuje prístup k nepretržitému klikaniu, nastaveniam a pozastaveniu zariadenia. Ak chcete, aby sa Vám toto menu zobrazilo, zamerajte svoj zrak na dlhšiu dobu na stred samotného zariadenia očnej navigácie PCEye 5. Menu sa Vám otvorí.



Ak chcete vykonať novú kalibráciu, otvorte menu Ponuka mimo obrazovky, vyberte položku Viac a potom možnosť Rýchla kalibrácia.



i Keď preskúmate program Computer Control, odporúčame Vám zopakovať kalibráciu a to najmä vtedy, ak si myslíte, že presnosť zariadenia nie je optimálna.



Užitočné tipy na používanie programu Computer Control

- Ak si chcete odpočinúť, použite Pozastaviť.  **Pozastaviť**
- Požadovaná položka nemusí byť dokonale umiestnená v strede stopy.  **Upravíť cieľ**
- Ak chcete zvýšiť presnosť, použite položku Upravíť cieľ.
- Pri používaní funkcie posúvania sa môžete posúvať rýchlejšie po obrazovke a to tým, že sa budete pozerat čo najďalej od ikony posúvania. Posúvanie funguje smerom hore aj dole a zo strany na stranu.
- Ak chcete vykonať novú kalibráciu, otvorte menu Ponuka mimo obrazovky, vyberte položku Viac a potom možnosť Rýchla kalibrácia. Ľavé kliknutie nie je potrebné.