

# Alustamisjuhend

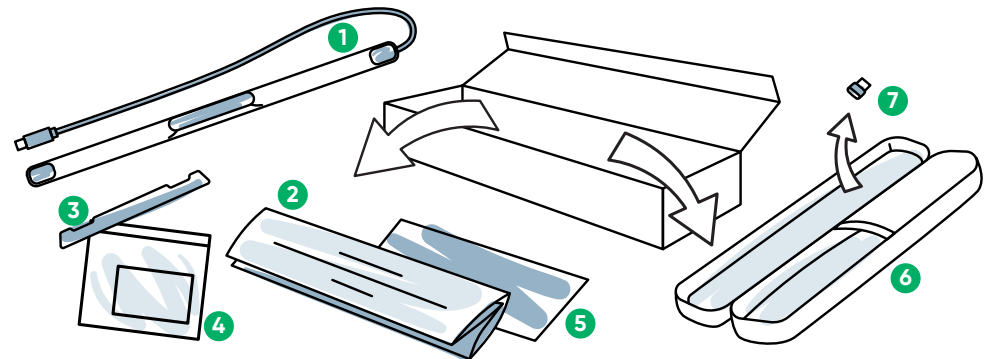
## PCEye 5



tobii **dynavox**

### Mis on karbis?

- 1 PCEye 5
- 2 Kiirstardi juhend
- 3 Paigaldusplaat
- 4 Paigaldusplaadi ettevalmistuskomplekt
- 5 Ohutus- ja vastavusdokument
- 6 Kott kaasaskandmiseks
- 7 USB-C USB-A adapter

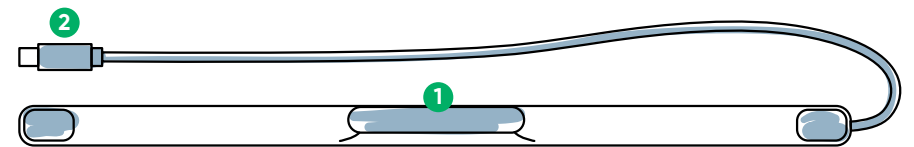


### Tarkvara

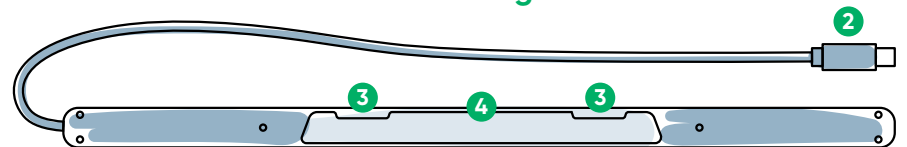
PCEye 5 sisaldab Computer Control tarkvara. Magic EyeFx bundle kimbu ostmisel vaadake lisateavet litsentsikaardilt.

### Seadme tundmaõppimine

- 1 Silmajälgija
- 2 USB-pistik
- 3 Paigaldusmärgistused
- 4 Magneti paigaldusala



Esikülg



Tagakülg

### Oleme siin, et teid aidata



#### Ressursid

Uurige Tobii Dynavox rakendust:

<http://qrco.de/TDDiscover>

Kasutusjuhendid:

<http://qrco.de/PCEyeManual>



#### Täiendav tugi

Kogukond:

<http://qrco.de/TDFB>

Selle saamiseks pöörduge kohaliku Tobii Dynavox esindaja poole.

PCEye 5 lisaressursid on saadaval siin:



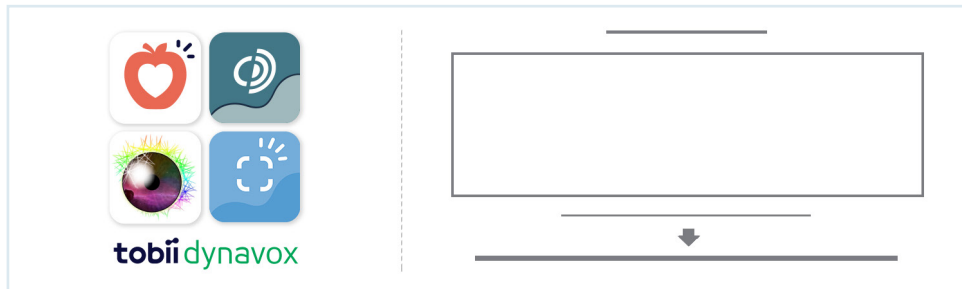
### #PowerToBeYou

Jagage oma PCEye 5 lahtipakkimise ja esmakordse kasutamise fotosid ja videoid #PowerToBeYou.

# Seadistamine

Viige läbi selle juhendi esimesed 5 sammu oma arvutisse vajaliku tarkvara allalaadimiseks ja PCEye 5 seadme paigaldamiseks. Tarkvara **ESMAKORDSEL** allalaadimisel antakse teile ekraanijuhiseid ja samm-sammulisi seadistus ning kasutusjuhiseid.

**i** Saate kasutada PCEye 5-t süle- või lauarvutis.



## Samm 1: Laadige alla PCEye 5 tarkvara

Minge <https://qrco.de/PCEyeCC> ja laadige alla PCEye 5 tarkvara.

## Samm 2: PCEye 5 paigaldamine ja kalibreerimine

**i** Kui kasutate PCEye 5-t koos valikulise PCEye 5 kinnitusplaadiga, jätke see samm vahele ja vaadake kaasasolevaid üksikasjaliku teabega juhiseid.

Järgige ekraanijuhiseid. Minge tagasi juhisesse, et saada rohkem teavet tarkvara kohta.

## Samm 3: Tarkvara käivitamine

Kui te ostsite tarkvara komplekti või saite lisa litsentsikaardid, järgige iga kaardi allalaadimise ja paigaldamise juhiseid (vt vasakul).

# Computer Control tarkvaraga alustamine

PCEye 5-ga seotult annab Computer Control teile juurdepääsu hiire ja klaviatuuri funktsioonidele. Computer Controli esmakordsel avamisel annab Lühijuhend ülevaate erinevatest tegevustest.

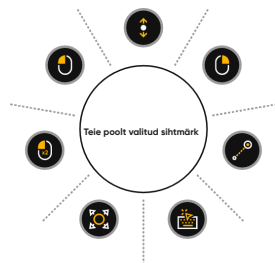
**i** Lühijuhend juurde saate naasta Information-nupule vajutades,

Valige väljumiseks peida juhend.



## Jälgija tundmaõppimine

Jälgija annab tagasisidet selle kohta, kuhu te ekraanil vaatate. Kui te olete mõnele üksusele pilgu kinnitanud, ilmub aktiveerimisnupp. Aktiveerimisnupule pilgu kinnitamine avab menüü.



## Menüü tundmaõppimine

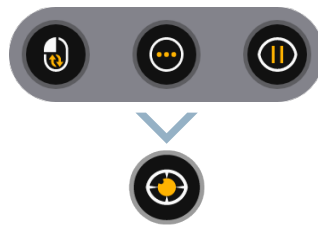
Menüü annab juurdepääsu klaviatuuri ja peamisel hiire funktsioonidele.

**i** Iga funktsiooni üksikasjaliku kirjelduse leiata kasutusjuhendist.

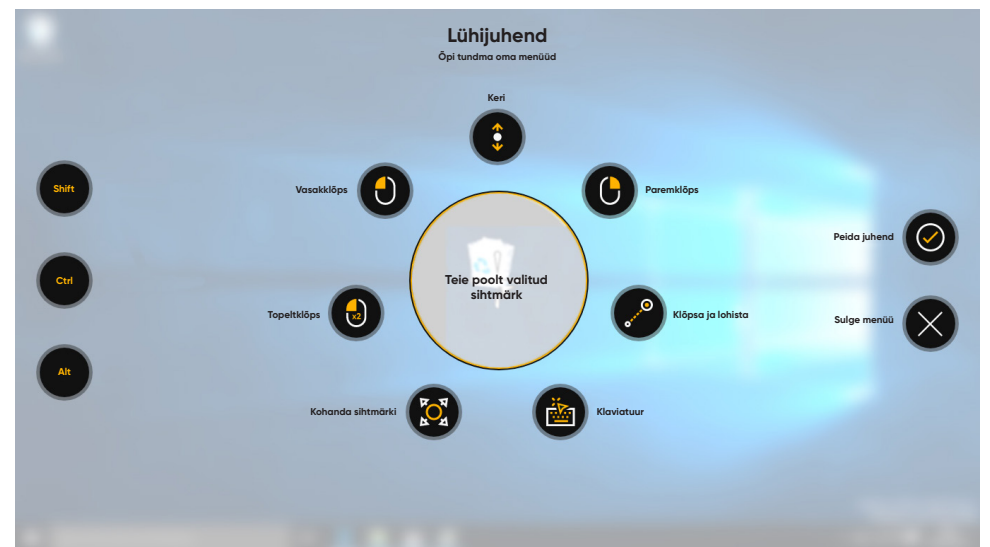
## Off-Screen-menüü tundmaõppimine

Off-Screen-menüü annab teile juurdepääsu funktsioonidele alaline vasakklõps, Sätted ja Paus. Menüüle juurepääsemiseks kinnitage oma pilk PCEye 5 keskosale.

Off-Screen-menüü uuesti kalibreerimiseks valige More ja valige Quick Calibrate.



**i** Computer Controli tundmaõppimisel on uuesti kalibreerimine normaalne, kui täpsus ei ole optimaalne.



## Kasulikud nõuanded Computer Controli kasutamise kohta

- Kui peate oma silmi puhkama, siis kasutage funktsiooni Paus.
- Vajalik üksus ei pea olema Jälgija keskele perfektselt paigaldatud.
- Täpsuse suurendamiseks kasutage funktsiooni Kohanda sihtmärki.
- Kerimisfunktsiooni kasutamisel, mida rohkem silmad kerimisikoonist eemale suunate, seda kiiremini toimub kerimine. Kerimine töötab üles-alla ja vasakule-paremale.
- Tekstiväljadele sisestamiseks paigaldage Jälgija teksti väljale ja valige seejärel Keyboard. Vasakklõps ei ole vajalik.



Paus



Kohanda sihtmärki