

Rychlý průvodce začátkem

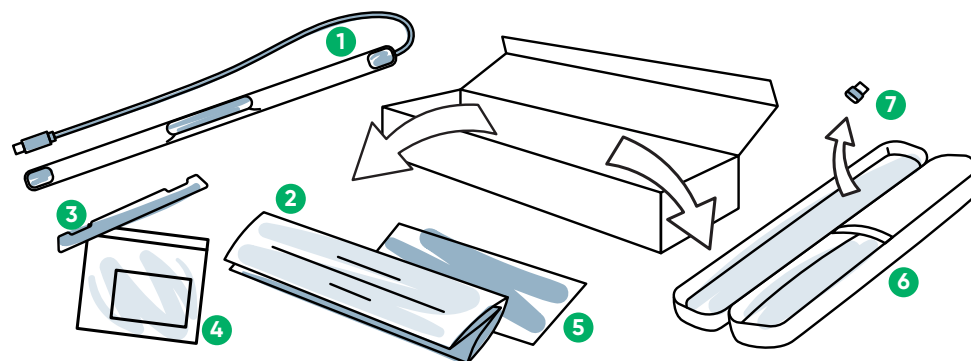
PCEye 5



tobii dynavox

Co obsahuje balení?

- | | |
|--|--|
| 1 PCEye 5 | 5 Dokument o bezpečnosti a dodržování předpisů |
| 2 Rychlý průvodce začátkem | 6 Převodní pouzdro |
| 3 Magnetická úchytka | 7 Adaptér USB-C na USB-A |
| 4 Sada pro přípravu magnetické úchytky | |

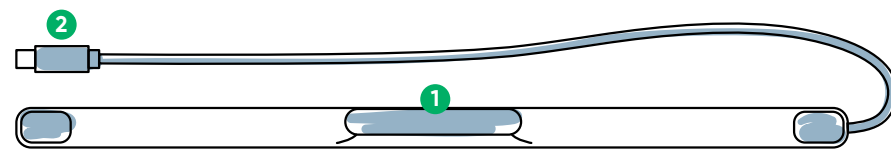


Software

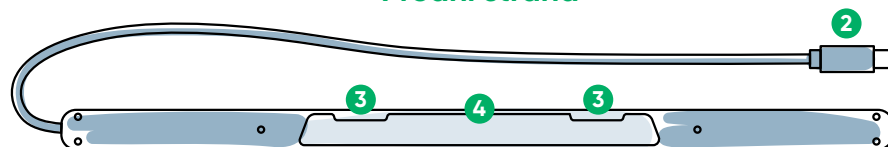
PCEye 5 obsahuje software Computer Control. Pokud jste zakoupili balíček Magic EyeFx, další informace najdete na licenční kartě.

Seznámení se zařízením

- | | |
|-----------------|------------------------|
| 1 Oční navigace | 3 Poznámky k instalaci |
| 2 Konektor USB | 4 Upeňovací magnety |



Přední strana



Zadní strana

Rádi vám pomůžeme



Zdroje

Prozkoumejte aplikaci Tobii Dynavox:

<http://qrco.de/TDDiscover>

Návod k použití:

<http://qrco.de/PCEyeManual>



Dodatečná podpora

Komunita:

<http://qrco.de/TDFB>

Obrat'te se na místního zástupce společnosti Tobii Dynavox technická podpora.

Další zdroje k PCEye 5 naleznete zde:



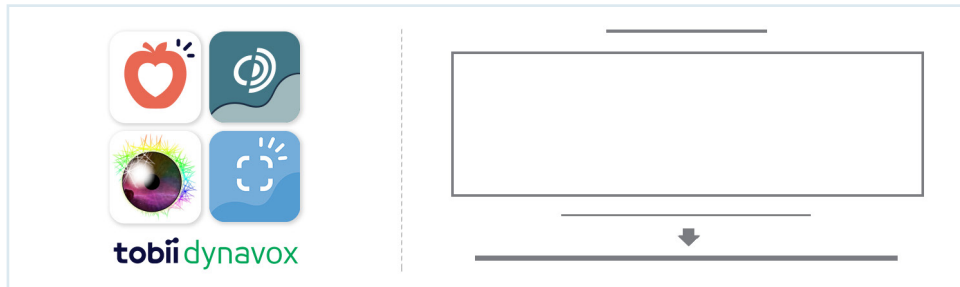
#PowerToBeYou

Sdílejte fotografie a video o rozbalení a prvním použití zařízení PCEye 5 s hashtagem #PowerToBeYou.

Nastavení

Pro stažení požadovaného softwaru a připojení zařízení PCEye 5 k počítači, proveďte tři kroky popsané v této příručce. NEJPRVE si stáhněte software, který vám poskytne pokyny na obrazovce a provede vás nastavením a použitím.

i PCEye 5 lze používat na notebooku nebo stolním počítači.



Krok 1: Stáhněte software PCEye 5

Navštivte adresu <https://qrco.de/PCEyeCC> a stáhněte software PCEye 5.

Krok 2: Připojte PCEye 5 a proveďte kalibraci

i Pokud používáte PCEye 5 s držákem na tablet PCEye 5, tento krok přeskočte, podrobné informace naleznete v příložených pokynech.

Postupujte podle pokynů na obrazovce. Vraťte se k průvodci, kde najdete další informace o softwaru.

Krok 3: Spusťte software

Pokud jste zakoupili softwarový balíček nebo jste obdrželi další licenční karty, postupujte podle pokynů ke stažení a instalaci na každé kartě (viz vlevo).

Začínáme se softwarem Computer Control

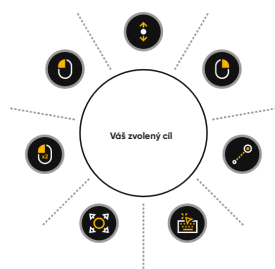
Po připojení k PCEye 5 vám software Computer Control poskytne přístup k funkcím myši a klávesnice. Při prvním otevření softwaru Computer Control se zobrazí Návod k použití s přehledem různých akcí.

i Kliknutím na tlačítko Informace se můžete vrátit do Návodu k použití.

Zavřete okno výběrem možnosti Skrýt obrazovku.

Prozkoumejte trasování

Trasování vám poskytne zpětnou vazbu o tom, kam se na obrazovce díváte. Když se zaměříte na určitou položku, zobrazí se tlačítko Aktivátor. Zaměřením na tlačítko Aktivátor se otevře menu Interakce.



Prozkoumejte menu Interakce

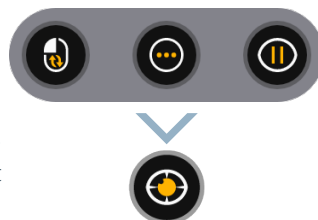
Menu Interakce poskytuje přístup k funkcím klávesnice a primárním funkcím myši.

i Podrobný popis jednotlivých funkcí naleznete v uživatelské příručce.

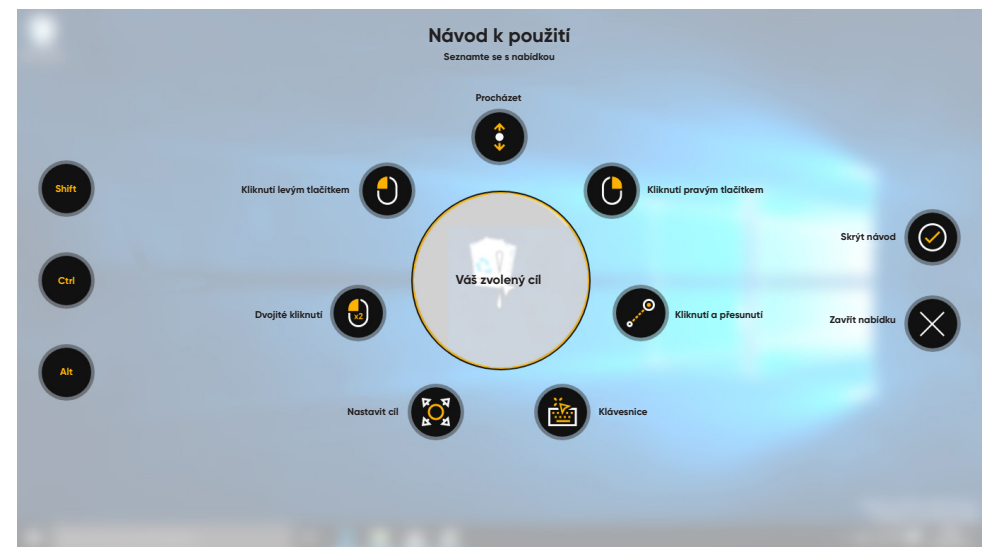
Prozkoumejte menu Mimo obrazovku

Menu Mimo obrazovku umožňuje přístup k Nepřetržitému klikání, Nastavení a Pozastavení. Chcete-li vstoupit do tohoto menu, zaměřte svůj pohled do středu PCEye 5.



Chcete-li provést novou kalibraci, přejděte do menu Mimo obrazovku, vyberte možnost Další a poté vyberte možnost Rychlá kalibrace.



i Pokud přesnost není optimální, můžete během procházení softwaru Computer Control můžete provést novou kalibraci.



Užitečné tipy pro ovládání počítače očím

- Pokud si chcete odpočinout, použijte Pozastavení.  **Pozastavit**
- Požadovaná položka nemusí být dokonale umístěna ve středu Trasování.  **Nastavit cíl**
- Chcete-li zvýšit přesnost, použijte Nastavit cíl.
- Když používáte funkci Rolování, čím dále směřují vaše oči od ikony rolování, tím rychleji bude rolování probíhat. Rolování funguje nahoru a dolů a ze strany na stranu.
- Pro psaní do textových polí umístěte Trasování do textového pole a vyberte Klávesnici. Kliknutí levým tlačítkem není zapotřebí.