
DynaVox V+ Kurzanleitung



Copyright © 2011 DynaVox Systems LLC

Alle Rechte vorbehalten. Kein Teil dieses Handbuchs darf ohne vorherige schriftliche Genehmigung des Verlags reproduziert, in einem elektronischen Abrufsystem gespeichert oder auf irgendeine Art und Weise übertragen werden (elektronisch, durch Fotokopieren, Aufzeichnungen oder auf sonstige Weise).

Dieser Urheberrechtsschutz umfasst alle rechtlichen und gesetzlich genehmigten Formen und Einschränkungsweisen urheberrechtlich geschützter Materialien und Informationen, einschließlich, jedoch nicht beschränkt auf, Material, das von den auf dem Bildschirm gezeigten Software-Programmen erstellt wird, wie Bildschirmanzeigen, Menüs usw.

Obgleich bei der Erstellung dieses Handbuchs größtmögliche Sorgfalt geübt wurde, wird jegliche Verantwortung für Fehler oder Auslassungen ausdrücklich abgelehnt.

In Nordamerika:

Für Informationen schreiben Sie an:

DynaVox Systems LLC

2100 Wharton Street, Suite 400

Pittsburgh, Pennsylvania 15203 USA

In Deutschland:

DynaVox GmbH

Feringastrasse 6

85774 Unterföhring

DynaVox® und DynaVox V+™ sind eingetragene Warenzeichen von DynaVox Systems LLC.

Alle anderen erwähnten Produkt- und Markennamen sind Warenzeichen oder eingetragene Warenzeichen der entsprechenden Eigentümer.

Teilnr. 401135-C

Dritte Auflage

Veröffentlicht im November 2011

Gedruckt in den Vereinigten Staaten von Amerika

Inhaltsverzeichnis

Einführung	3
Weitere Unterstützungen	3
Hardware-Merkmale	4
Einsetzen des Akkus	7
Aufladen des Akkus	8
Temperaturbereiche	9
Tragen/Transportieren Ihres V+	10
Handhabung und Pflege	10
Das erste Einschalten des Geräts	11
Das angepasste Seiten-Set	12
Die Setup-Leiste	13
Wichtige Softwaremenüs	15
Menü „Setup“	15
Menü „Grundeinstellung“	15
Menü „Extras“	16
Menü „Seitennavigator“	16
Ändern oder Anpassen der Sprachausgabe	17
Erstellen/ Bearbeiten einer Seite	18
Button auf der neuen Seite verändern	18
Hinzufügen einer Aktion zu einem Button	19
Wichtige Informationen zu Ihrem Ge	21
Vorgesehene Verwendung dieses Produkt	22

Einführung

Willkommen zur **Kurzanleitung** des DynaVox V+!

Dieses Handbuch bietet eine kurze Einführung in die Begriffe und Funktionen Ihres DynaVox V+. Außerdem werden die Eigenschaften der Hardware, das Anpassen von Seiten oder Inhalten und die am häufigsten verwendeten Funktionen und Eigenschaften Ihres V+ erklärt. Diese **Kurzanleitung** enthält dazu eine Auflistung aller Hilfen und Unterstützungen, die zu Ihrem DynaVox V+ verfügbar sind.

Weitere Unterstützungen

Dieses ist nur eine **Kurzanleitung** für Ihren DynaVox V+. Es gibt weitere Anleitungen für das V+ und die DynaVox Series 5 Bearbeiten-Software. Einige werden in gedruckter Form und andere auf DVD angeboten, die mit dem Gerät geliefert wurden.

Produktdokumentation

Verfügbar auf der DVD, die mit Ihrem Gerät geliefert.

- **Kurzanleitung** (dieses Dokument)
- **Ausführliche Anleitung** in englischer Sprache (Comprehensive Guide) - ein umfassendes Dokument mit schrittweisen Anleitungen für jede Funktion und Bedienung des Series 5 Geräts
- Sammlung von Trainingsmodulen über häufig genutzte Funktionen
- **Anmerkungen zu dieser Version**
- **Searchable Help** nur in englischer Sprache (auch auf Ihrem Gerät unter **Hauptmenü > Hilfe > Hilfe** verfügbar)

Onlinehilfe (<http://de.dynavoxtech.com>)

- Wissensdatenbank
- Tauschen von Anwendungsideen und Seiten
- Virtueller Klassenraum



HINWEIS

Bitte notieren Sie die Seriennummer Ihres Gerätes. Sie benötigen diese bei Rückfragen zu DynaVox Reparaturen oder technischer Unterstützung. Sie finden diese auf der Rückseite Ihres Gerätes.

Meine V+ Seriennummer lautet:

Hardware-Merkmale

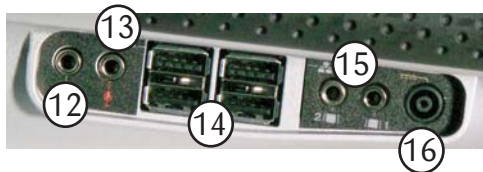
In diesem Abschnitt werden die technischen Eigenschaften Ihres V+ beschrieben.

Oberseite:



Oberseite: (buttons)



Vorderseite:**Rückseite:****Linke Seite:
(anschlüsse)****Oberseite:
(buttons)**

- 1 **Hauptschalter:** Zum Einschalten des Geräts. (Zum Ausschalten des V+ wählen Sie **Hauptmenü > Setup > Setup öffnen > Ausschalten.**)
- 2 **Netzanzeige:** Diese kleine grüne LED leuchtet auf, wenn das Gerät eingeschaltet ist.
- 3 **Ladeanzeige:** Diese orangene LED leuchtet auf, wenn der Akku des Geräts aufgeladen wird.
- 4 **Mikrofon:** Das integrierte Mikrofon befindet sich hinter dieser kleinen Öffnung des Gehäuses.
- 5 **Festplattenanzeige:** Diese grüne LED blinkt, wenn das Gerät auf die Festplatte zugreift.

	6 Lichtsensor: Der Sensor für das Umgebungslicht befindet sich hinter diesem Punkt auf dem Gehäuse. Diese Funktion kann zum automatischen Verdunkeln oder Aufhellen des Touchscreens verwendet werden, um diesen an das Umgebungslicht des Geräts anzupassen.
Vorderseite:	7 Lautsprecheröffnungen: Hinter den Gehäuseöffnungen befinden sich an dieser Stelle Lautsprecher und Lüfter.
	8 Infrarotgerät: Das kleine Oval aus weichem Kunststoff unten an der Vorderseite des Geräts enthält ein Infrarotgerät (IR). Mit diesem IR-Gerät können Sie Ihr V+ als Fernbedienung für Elektrogeräte wie beispielsweise Fernseher oder Stereoanlagen verwenden.
Rückseite:	9 Stützfuß: (nicht abgebildet) Der Stützfuß kann ausgezogen werden, um Ihr Gerät in einem bequemen Winkel aufzustellen, wenn Sie das V+ auf dem Tisch verwenden möchten.
	10 Befestigung: Mit dieser Befestigung kann das V+ am Befestigungssystem eines Rollstuhls angebracht werden.
	11 Akkuabdeckung: Hinter dieser Abdeckung befindet sich der integrierte Akku des V+. Bei Bedarf können Sie die Batterieabdeckung entfernen, um den Akku zu wechseln.
Linke Seite: (anschlüsse)	12 Lautsprecherbuchse: Der Anschluss mit dem grünen Lautsprechersymbol ist ein 3,5mm-Stereo-Lautsprecheranschluss. Dieser Anschluss kann für einen Lautsprecher oder einen Kopfhörer zum auditiven Scanning oder für einen zusätzlichen Lautsprecher zur Leistungsverbesserung der eingebauten Lautsprecher verwendet werden.
	13 Mikrofonanschluss: Der Anschluss mit dem roten Mikrofonsymbol ist ein Mikrofonanschluss zum Anschließen des im Lieferumfang Ihres Geräts enthaltenen externen Mikrofons.
	14 USB Anschlüsse (4): Über die zwei USB-Anschlüsse können Sie Ihr V+ mit USB-Zubehör verwenden, wie beispielsweise mit einem USB-Stick oder einer mit Maus oder eine Tastatur.
	15 Schalteranschlüsse (2): In jede der beiden Schalterbuchsen kann ein einzelner Schalter für die Scanning-Funktion eingesteckt werden.
	16 Ladegerätanschluss: Schließen Sie hier das Ladegerät an.



HINWEIS

Für optimalen Komfort beim Anpassen der V+, können Sie eine USB-Maus und USB-Tastatur anschließen.

Einsetzen des Akkus

Das DynaVox V+ wird mit einem Li-Ionen Akku ausgeliefert, mit dem das Gerät (bei maximaler Bildschirmhelligkeit) 10 Stunden betrieben werden kann (Zeit kann je nach Verwendung des Geräts abweichen).

Bevor Sie Ihr neues Gerät einschalten können, müssen Sie den Akku einsetzen. Gehen Sie dazu wie folgt vor:

1. Legen Sie das V+ mit der Vorderseite nach unten auf ein weiches Tuch auf eine flache Oberfläche. Sie sehen den Stützfuß und die Akkufachabdeckung auf der Rückseite des Geräts.
2. Klappen Sie den Stützfuß aus, um die Akkuabdeckung freizulegen.



HINWEIS

Während das Gerät auf der Vorderseite liegt, haben Sie die Möglichkeit, die Seriennummer zu notieren. Tragen Sie diese in dem Abschnitt *Weitere Hilfe bekommen* dieser *Kurzanleitung* ein. Sie brauchen diese Seriennummer, wenn Sie die technische Hotline von DynaVox kontaktieren.

3. Lockern Sie die beiden Schrauben der Akkuabdeckung, indem Sie diese gegen den Uhrzeigersinn drehen. Die Schrauben können nicht vollständig entfernt werden. Sie springen jedoch etwas aus der Akkuabdeckung hervor, wenn sie gelockert sind.
4. Heben Sie die Akkuabdeckung vom Gehäuse des Geräts ab und legen Sie diese beiseite.
5. Die Anschlüsse befinden sich auf der Unterseite des Akkus und im Akkuschacht des Geräts. Setzen Sie nun den Akku so in das Gerät ein, dass die Anschlüsse passen. Der Akku sollte flach im Akkuschacht liegen.

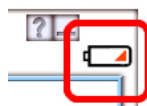


6. Setzen Sie die Akkuabdeckung wieder ein und ziehen Sie die Schrauben an, indem Sie diese im Uhrzeigersinn drehen.
-

Nachdem Sie den Akku eingesetzt haben, sollten Sie das V+ vor dem Einschalten mindestens 4 Stunden lang aufladen. Befolgen Sie hierzu die Anweisungen im Abschnitt **Aufladen des Akkus**.

Aufladen des Akkus

Ist der Akku fast leer, wird auf dem Touchscreen des V+ in der Setup-Leiste ein kleines Batteriesymbol angezeigt. Dieses Symbol weist darauf hin, dass Sie den Akku aufladen müssen. Führen Sie die folgenden Schritte aus, um den Akku aufzuladen:



1. Verbinden Sie das Netzkabel mit dem Ladegerät.
2. Verbinden Sie das Ladegerät mit der Steckdose.
3. Stecken Sie den Stecker des Ladegeräts in den Ladegerätanschluss (S.5, #16) auf der linken Seite des Geräts.

Wenn der Akku aufgeladen wird, leuchtet die orange LED-Ladeanzeige (S.4, #3). Die Ladezeit für einen leeren Akku beträgt etwa 4 Stunden.

Wenn der Akku vollständig aufgeladen ist, erlischt die LED-Ladeanzeige. Sie können nun den Stecker des Ladegeräts am Gerät ausstecken und das Ladegerät aus der Steckdose ziehen.

Sie können das Gerät während des Aufladens verwenden. Sie können das Gerät ohne Bedenken über Nacht eingesteckt lassen, da der Akku nicht überladen werden kann.



REFERENZ

Weitere Informationen zur Verlängerung der Lebensdauer des Akkus finden Sie, indem Sie die Hilfedatei (nur in englischer Sprache verfügbar) öffnen und nach „battery life“ oder „low battery“ suchen.

**VORSICHT**

Da in Akkus eine chemische Reaktion abläuft, verschlechtert sich die Akkuleistung mit der Zeit, auch wenn das Gerät über lange Zeit nicht genutzt wird. Darüber hinaus kann sich die Lebensdauer des Akkus verkürzen oder das Gerät, in dem der Akku verwendet wird, durch elektrolytische Lecks beschädigt werden, wenn Verwendungsbedingungen wie Aufladen, Entladen, Umgebungstemperatur usw. nicht innerhalb der vorgegebenen Bereiche gehalten werden. Wenn der Akku auch nach dem vollständigen Aufladen die Ladung nicht für längere Zeit aufrechterhalten kann, muss der Akku möglicherweise ausgetauscht werden.

Temperaturbereiche

Damit das DynaVox V+ optimal funktioniert, sollten die folgenden Temperaturbereiche eingehalten werden:

Aktivität	Temperaturbereich
Nutzung des V+	-10°C - 50°C
Wechseln des Akkus	0°C - 50°C
Aufbewahrung des V+	-10°C - 50°C

Tragen/Transportieren Ihres V+

Wenn Sie Ihr V+ in einem Rollstuhl verwenden, sollte es für Kommunikation und Transport ordnungsgemäß befestigt werden. Rollstuhl-Befestigungssysteme sind von DynaVox Technologies erhältlich.

Schützende Tragetaschen sind für Ihr Gerät und Zubehörteile ebenfalls erhältlich. Wenden Sie sich für weitere Informationen an Ihren regionalen Ansprechpartner.

Handhabung und Pflege

Um Ihr V+ zu reinigen, schalten Sie das Gerät zunächst aus und wischen Sie es anschließend mit einem feuchten Tuch oder weichem Papiertuch ab. Sie können das Tuch mit einem milden Fensterreiniger anfeuchten, um Fingerabdrücke, Lebensmittelreste und Staub zu entfernen.

Kleben Sie kein Klebeband oder Aufkleber auf den Bildschirm oder das Plastikgehäuse, da diese schwer zu entfernen sind und die Oberfläche des Geräts beschädigen können. Klebeband, Aufkleber und andere haftende Materialien können den Bildschirm beschädigen und den Betrieb des Geräts beeinträchtigen.

Vermeiden Sie unbedingt, dass Ihr V+ nass wird. Tauchen Sie es nicht in Wasser (z.B. in einer Spülmaschine). Sollte Ihr Gerät nass geworden sein, schalten Sie es aus und lassen Sie es trocknen. Wenn das Gerät nach 24 Stunden normal funktioniert, ist es wahrscheinlich nicht beschädigt. Wenn das Gerät nicht mehr ordnungsgemäß funktioniert, wenden Sie sich bitte an Ihren regionalen Vertriebspartner. Möglicherweise muss Ihr Gerät zu DynaVox Technologies zur Reparatur eingeschickt werden.

Lassen Sie das Gerät nicht fallen. Dies könnte die Lebensdauer Ihres Geräts verkürzen.

Verwenden Sie keine scharfen Gegenstände zur Auswahl auf dem Bildschirm, da dieses zu Beschädigungen führen kann. Wenn Sie ein Zeigegerät zum Auswählen verwenden, achten Sie darauf, dass dieses eine gepolsterte Spitze hat.



VORSICHT

Schrauben Sie Ihr Kommunikationsgerät unter keinen Umständen auseinander. Sollten Sie dieses tun, erlischt die Garantie und Sie müssen die Kosten für anfallende Reparaturen selbst tragen.

Das erste Einschalten des Geräts

1. Drücken Sie den Hauptschalter (S.4 #1), um Ihr V+ einzuschalten. Nach dem Öffnen der DynaVox Series 5 Software wird die erste von mehreren Einführungsseiten angezeigt.



HINWEIS

Wenn eine andere als die hier gezeigte Seite angezeigt wird, brechen Sie ab, und navigieren Sie zur ersten Einführungsseite. Eine schrittweise Anleitung finden Sie in *Anhang B*.

2. Wählen Sie **weiter**, um zur nächsten Einführungsseite zu gelangen.
3. Auf den nächsten drei Seiten werden Hilfen aufgelistet. Wählen Sie den Button **Weiter** aus, um durch diese Seiten zu navigieren.

Nach ein paar Seiten erscheint der Assistenten, mit dem Sie schnell und einfach einen Benutzer (eine Reihe von Kommunikationsseiten und anderen Dateien) erstellen und eine Seitengruppe für die Person auswählen können, die verwendet werden soll.

4. Um den Assistenten zu verwenden, wählen Sie **Neuer Benutzer**.
5. Befolgen Sie die Anweisungen des Assistenten. Die Fragen beziehen sich u.a. auf:
 - auf den Namen des Benutzers
 - persönliche Informationen zum Nutzer (Adresse, Hobbys, Familienmitglieder, Haustiere, Lehrer, Therapeuten, etc.)
 - die Auswahl der Stimme, die im V+ verwendet werden soll

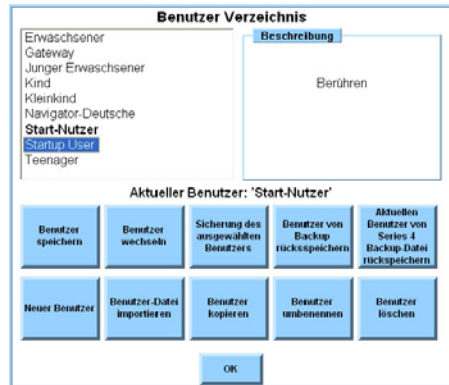
Beantworten Sie jede Frage nach bestem Wissen.

- Sie haben am Ende des Assistenten die Möglichkeit, Ihre Auswahl zu überprüfen und zu aktualisieren. Ändern Sie falls nötig die Eingaben und wählen Sie anschließend **Speichern**.

Der Assistent wird geschlossen und das Benutzer Verzeichnis geöffnet. Hier werden Ihnen alle auf dem Gerät verfügbaren Benutzer (einschließlich dem gerade erstellten) angezeigt.

- Wählen Sie den Benutzer, den Sie erstellt haben und anschließend den Button **Benutzer wechseln**.

- Wenn Sie aufgefordert werden, die Auswahl zu bestätigen, wählen Sie **Ja**.
- Wenn Sie gefragt werden, ob alle Sprachen des aktuellen Benutzers verfügbar sein sollen, wählen Sie **Ja**.



- Wählen Sie den Button **Ausschalten**, wenn dieser angezeigt wird.

Sobald die Software neu gestartet wurde, befinden Sie sich auf der Hauptseite des erstellen Benutzers.

Das angepasste Seiten-Set

Die im Assistenten getroffene Auswahl und eingegebenen persönlichen Informationen werden von der DynaVox Series 5 Software verwendet, um ein InterAACT Seiten-Set auszuwählen und anzupassen. Weitere Informationen über zusätzliche Seiten-Sets finden Sie in **Abschnitt 4** der **Kurzanleitung** und in der Hilfedatei (nur in englischer Sprache).










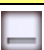
REFERENZ



Beachten Sie, dass Sie nicht auf das vom Assistenten ausgewählte Seiten-Set beschränkt sind. Informationen zu allen verfügbaren Seiten-Sets finden Sie in der Hilfedatei (nur in englischer Sprache). In der Hilfedatei finden Sie auch schrittweise Anleitungen für den Wechsel zu einem neuen Seiten-Set.

Die Setup-Leiste

Die weiße Leiste im oberen Bereich des Touchscreens ist die Setup-Leiste. Die Setup-Leiste ist nicht Bestandteil der Kommunikationsseite. Sie stellt jedoch folgende Hilfsmittel zum Verwenden der DynaVox Series 5 Software zur Verfügung:



	<p>1 Seite zurück / 1 Seite vor: Mit diesen Buttons können Sie vorwärts und rückwärts durch die Kommunikationsseiten navigieren, die auf dem Gerät geöffnet sind.</p>
	<p>Startseite: Mit diesem Button können Sie jederzeit zu Ihrer Startseite zurückkehren. So können Sie stets zu einer bekannten Seite zurückkehren, wenn Sie das Seiten-Set durchsuchen.</p>
	<p>Rückgängig: Mit diesem Button können Sie die letzte Aktion, die im Nachrichtenfenster ausgeführt wurde, rückgängig machen. Da die Software das Rückgängigmachen mehrerer Aktionen unterstützt, können Sie mehrere Schritte hintereinander rückgängig machen.</p>
	<p>Meine Phrasen: Mit diesem Button können Sie schnell auf Phrasen, die im Menü <i>Phrase auswählen</i> gespeichert wurden, zugreifen (möglicherweise sind in Ihrem Seiten-Set verschiedene Phrasen vorprogrammiert).</p>
	<p>Hauptmenü: Der Hauptmenü-Button hat die Form eines nach unten gerichteten Pfeils. Wählen Sie diesen Button aus, um ein Drop-Down Menü zu öffnen, das den Zugriff auf alle in der Software verfügbaren Funktionen, Menüs und Befehle ermöglicht.</p>
	<p>Bearbeiten: Mit diesem grünen Button können Sie schnell und problemlos ausgewählte Objekte einer Seite oder eines Popups bearbeiten.</p>
	<p>Erklärung: Wählen Sie diesen Button aus, wird Ihnen eine kurze Beschreibung des anschließend gedrückten Bildelementes geboten.</p>
	<p>Minimieren: Wählen Sie diesen Button aus, um das Fenster der DynaVox-Software auszublenden. (Sie müssen das Fenster in der Windows-Taskleiste auswählen, um es wieder einzublenden.) Dieser Button steht nur auf offenen V+ Geräten zur Verfügung.</p>

	Maximieren: Verwenden Sie diesen Button zum Umschalten zwischen der tatsächlichen Fenstergröße und dem Vollbildmodus. Dieser Button steht nur auf offenen V+ Geräten zur Verfügung.
	Schließen: Wählen Sie diesen Button aus, um die DynaVox-Software zu schließen. Sie haben die Möglichkeit, Ihre Änderungen zu speichern oder die Software weiter auszuführen. Dieser Button steht nur auf offenen V+ Geräten zur Verfügung. Close the DynaVox software. (You have a chance to save your changes.)

**REFERENZ**

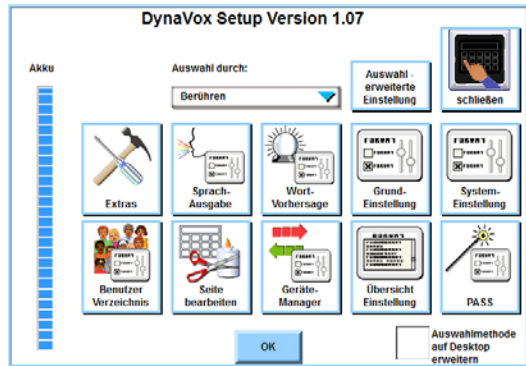
Um weitere Informationen über die Elemente der Setup-Leiste zu erhalten, öffnen Sie die Hilfedatei (nur in englischer Sprache), und suchen Sie nach „using the title bar tools“.

Wichtige Softwaremenüs

Menü „Setup“

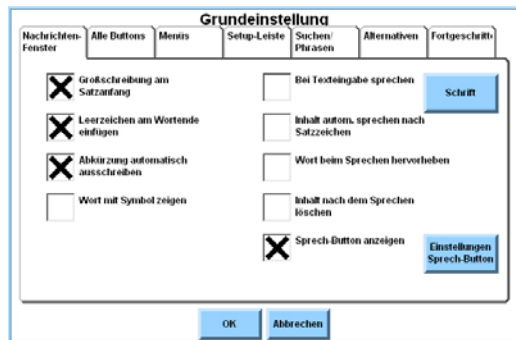
Das Menü *Setup* ermöglicht Ihnen den schnellen Zugriff auf viele Elemente der Gerätesoftware, die Sie individuell anpassen können. Mithilfe des Menüs *Setup* können Sie auf die Einstellungen der Sprechstimme, der Auswahlmethode, auf verschiedene Systemeinstellungen sowie auf andere nützliche Tools des Geräts zugreifen.

So öffnen Sie das Menu *Setup*, wählen **Hauptmenü** > **Setup** > **Setup** öffnen.



Menü „Grundeinstellung“

Mithilfe des Menüs *Grundeinstellungen* können Sie die Anzeige der verschiedenen Objekte auf dem Touchscreen anpassen oder festlegen. Das Menü *Grundeinstellungen* ist in Registerkarten unterteilt. Jede Registerkarte enthält unterschiedliche Gruppen von Steuerelementen und Optionen.

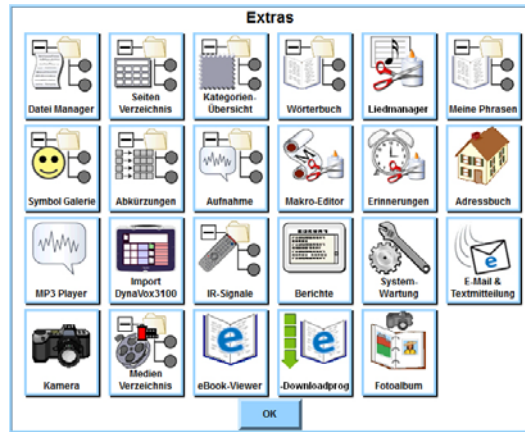


Um das Menü *Grundeinstellungen* zu öffnen, gehen Sie folgendermaßen vor:

1. Wählen **Hauptmenü** > **Setup** > **Setup** öffnen.
2. Wählen Sie den Button **Grundeinstellungen** aus. Das Menü *Grundeinstellung* wird geöffnet und die Registerkarte *Nachrichtenfenster* ist aktiv.

Menü „Extras“

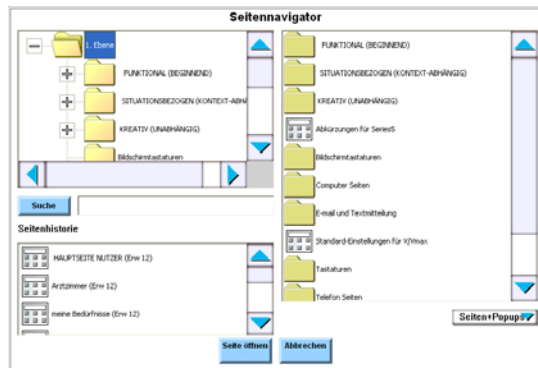
Das Menü *Extras* ermöglicht Ihnen den schnellen Zugriff auf viele Aspekte der Gerätesoftware, die Sie individuell anpassen können. Mithilfe des Menüs *Extras* können Sie auf verschiedene Komponenten zur Geschwindigkeitserhöhung, auf Funktionen zur Umfeldkontrolle sowie auf andere leistungsstarke und nützliche Tools auf Ihrem Gerät zugreifen.



So öffnen Sie das Menü *Extras*, wählen **Hauptmenü > Setup > Extras**.

Menü „Seitennavigator“

Neue Seiten lassen sich am schnellsten über das Menü *Seitennavigator* öffnen. Sie können eine bestimmte Seite anhand des entsprechenden Namens suchen oder die Ordner auf dem Gerät durchsuchen und vor dem Öffnen eine Vorschau der Seiten und Popups anzeigen lassen.



So öffnen Sie das Menü *Seitennavigator*, wählen Sie im **Hauptmenü > Setup > Seitennavigator**.

Erweiterungsfeld als Pluszeichen [+] angezeigt. Wählen Sie das Erweiterungsfeld aus (die Anzeige ändert sich in ein Minuszeichen [-]), um die Unterordner anzuzeigen. Wenn Sie das Erweiterungsfeld erneut auswählen, werden die Unterordner ausgeblendet (und das Erweiterungsfeld ist wieder mit einem Pluszeichen [+] markiert). In der rechten Ansicht werden alle Seiten und Popups angezeigt, die sich in dem Ordner befinden, der aktuell in der linken Ansicht ausgewählt ist. Wenn Sie in der rechten Ansicht eine Seite auswählen, wird eine kleine Vorschau der Seite angezeigt. (Wählen Sie die Vorschau einfach aus, um sie auszublenden).

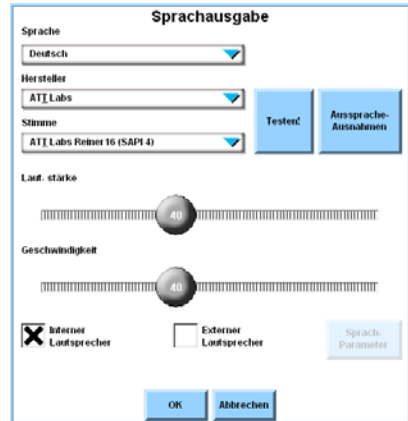


REFERENZ

Weitere Informationen zu den Menüs finden Sie in der Hilfedatei (nur in englischer Sprache). Suche mit Hilfe des Menü-Namen.

Ändern oder Anpassen der Sprachausgabe

1. Wählen Sie in der Setup-Leiste den Button **Hauptmenü > Setup > Sprachausgabe** aus. Das Menü *Sprachausgabe* wird angezeigt.
2. Wählen Sie das Drop-Down Menü **Sprache** und die passende Sprachoption aus.
3. Wählen Sie im Drop-Down Menü **Hersteller** einen Sprachausgabe-Hersteller aus.
4. Wählen Sie das Drop-Down Menü **Stimme** aus. Eine Liste mit allen verfügbaren Stimmoptionen für die ausgewählte Sprache und den ausgewählten Hersteller wird angezeigt.
5. Wählen Sie die gewünschte Stimme aus.



HINWEIS

Können Sie die gewünschte Stimme nicht finden, so müssen Sie evtl. die Sprache oder den Hersteller ändern.

6. Passen Sie mit den Schiebereglern **Lautstärke** und **Geschwindigkeit** die Lautstärke und Geschwindigkeit Ihren Bedürfnissen an.
7. Wählen Sie den Button **Testen!** aus, um die Stimmeneinstellungen zu überprüfen. Wenn weitere Anpassungen erforderlich sind, wiederholen Sie die Schritte 4-6.
8. Sobald die Stimme zu Ihrer Zufriedenheit eingestellt ist, wählen Sie den Button **OK** aus, um Ihre Änderungen zu speichern und das Menü *Sprachausgabe* zu schließen.

Erstellen/ Bearbeiten einer Seite

Es gibt mehrere Möglichkeiten, eine neue Seite zu erstellen. Diese **Kurzanleitung** zeigt Ihnen, wie Sie eine vorhandene Seite kopieren, eine neue Seite erstellen und Buttons auf den Seiten verändern.

1. Öffnen Sie die Seite, die Sie kopieren wollen.
2. Wählen Sie in der Setup-Leiste den Button **Hauptmenü > Seite bearbeiten > Vollversion**.
3. Wählen Sie in der Setup-Leiste den Button **Hauptmenü > Datei > Speichern unter...** Die Systemtastatur wird geöffnet.
4. Geben Sie einen Namen für die neue Seite ein und bestätigen Sie mit **OK**.



REFERENZ

Sie können mit der Vollversion die neue Seite verändern. Um weitere Informationen und Erklärungen der Funktionen in der Vollversion zu erhalten, öffnen Sie die Hilfedatei (nur in englischer Sprache), und schauen Sie ins **Kapitel 10**.

5. Um die Vollversion zu schließen, wählen Sie **Hauptmenü > Bearbeiten schließen**.



REFERENZ

Kapitel 10 der Hilfedatei (nur in englischer Sprache) zeigt weitere Möglichkeiten auf, Seiten zu erstellen:

- Verwendung der Seiten-Vorlagen
 - Verwendung des Assistenten
 - Eine Seite selbst erstellen
-

Button auf der neuen Seite verändern

Sie können Buttons am besten mit dem Bearbeiten-Button in der Setup-Leiste verändern. Das Menü *Bearbeiten-Button* bietet eine Vielzahl an Einstellmöglichkeiten für den Button.

1. Wählen Sie den grünen Bearbeiten-Button in der Setup-Leiste. Er wird rot, wenn er ausgewählt ist.
 2. Wählen Sie den Button aus, den Sie verändern wollen. Das Menü *Bearbeiten-Button* wird geöffnet und zeigt die aktuellen Einstellungen für den Button an.
-

3. Wählen Sie die unterschiedlichen Elemente im Menü *Bearbeiten-Button*, um die Eigenschaften des Buttons zu ändern:

- Buttentyp - (Form & Funktion des Buttons)
- Bezeichnung & Audiofeedback
- Farben des Buttons
- Symbol auf dem Button
- Schriftfarbe, -Art und -Typ
- Aktion des Buttons

Bearbeiten - Button

Buttentyp:

Bezeichnung:

Audiofeedback-N:

Buttons in Preview: Symbol, Aktionen, Löschen

Buttons at Bottom: OK, Abbrechen

Buttons on Right:

- Buttonfarbe:
- Rahmenfarbe:
- Textfarbe:
- Schrift:
- Scannen:
- Verborgен:

Hinzufügen einer Aktion zu einem Button

Wählen Sie den Button **Aktionen** im Menü *Bearbeiten-Button*. Das Menü *Auswahl Aktionen* wird geöffnet.

Auswahl Aktionen

Basis

Aktionen

Nachrichtenfenster Funktionen

- Schublade aus Auswahl erstellen
- Schublade einfügen
- Senden...
- Standardschrift einstellen
- Symbole Minus für mark. Text
- Symbole Plus für mark. Text
- Text & Symbole im NF drucken
- Text einfügen nach Auswahl
- Text einfügen vor Auswahl
- Text einfügen, Schubladen füllen
- Text im Nachrichtenf. drucken
- Text im Nachrichtenf. speichern
- Text im Nachrichtenf. speichern unter...
- Text ins Nachrichtenfenster
- Text ins nächste Nachrichtenf. übertragen

Reihenfolge

Text ins Nachrichtenfenster(Ich bin ein be

Buttons on Right:

- 1 Pos. nach oben
- arbeiten
- löscher
- 1 Pos. nach unten

Buttons at Bottom: Suche, Zu Favoriten, Hinzufügen, OK, Abbrechen

1. Finden Sie die Aktion, die über den Button ausgeführt werden soll (2 Möglichkeiten):
 - Wählen Sie eine Kategorie aus dem Drop-Down Menü **Aktionen**. Die Aktionen aus dieser Kategorie werden im Feld unterhalb angezeigt.
 - Wählen Sie **Suche** und geben Sie einen Suchbegriff ein. Die Software gibt eine Liste an Aktionen aus, die auf den Suchbegriff zutreffen.
2. Wählen Sie die Aktion und anschließend **Hinzufügen** aus. Die Aktion wird in dem Feld *Reihenfolge* angezeigt.

**HINWEIS**

Bei manchen Aktionen werden Sie aufgefordert zusätzliche Informationen einzugeben (z.B. einen Seitennamen, eine zu sprechende Textmitteilung, etc.). Geben Sie in diesem Fall die Informationen ein und wählen Sie **OK**.

3. Wählen Sie eine Aktion im Feld *Reihenfolge* und nutzen Sie die Buttons an der rechten Seite, um die Reihenfolge der Aktionen und die zusätzliche Information der Aktion zu ändern oder die Aktion zu löschen.
4. Wählen Sie **OK**, um alle Menüs (Menü *Auswahl Aktionen*, Menü *Bearbeiten-Button*) zu schließen.

**REFERENZ**

Weitere Informationen und Erklärungen zum Hinzufügen von Aktionen zu Buttons oder allgemeine Veränderungen der Seiten erhalten Sie unter:

- *Abschnitt 6* des Benutzerhandbuchs
 - *Kapitel 8* und *10* sowie *Anhang A* Hilfedatei (nur in englischer Sprache).
-

Wichtige Informationen zu Ihrem Ge

Das Series 5-Gerät entspricht allen internationalen Sicherheitsstandards und hat in Tests die Standards IEC 601-1, UL/CSA 60950 und AS/NZ 60950 erfüllt. Das Series 5-System ist ein Gerät der Klasse I. Das System wird als mobiles Gerät eingestuft und ist für kontinuierlichen Betrieb und nicht für sporadischen Betrieb gedacht. Das Gerät hat eine Eingangsnennleistung von 19 VDC/3,1 A.

Das Gerät erfüllt die Anforderungen von Abschnitt 15 Klasse B der FCC-Bestimmungen. Der Betrieb unterliegt den folgenden zwei Bedingungen: (1) das Gerät darf keine schädlichen Interferenzen verursachen und (2) dieses Gerät muss alle empfangenen Interferenzen akzeptieren, einschließlich Interferenzen, die ungewünschten Betrieb verursachen können. Das Gerät ist ebenfalls nach dem kanadischen Standard ICES-003 getestet.

Um den sicheren Betrieb Ihres Geräts sicherzustellen, müssen Sie die folgenden Sicherheitshinweise beachten:

**VORSICHT**

Ihr DynaVox Series 5 (Series 5)-Gerät enthält einen Lithiumionenakku. Wird der Akku in Feuer oder Öfen oder in die Nähe von Feuer oder Öfen oder an Orte mit Temperaturen über 45°C gebracht, kann ein Sicherheitsrisiko entstehen. Unter solchen Bedingungen kann der Akku Hitze entwickeln, explodieren oder Feuer fangen.

**VORSICHT**

Der Akku darf nicht beschädigt, auseinander genommen oder modifiziert werden. Entsorgen Sie den Akku entsprechend der bei Ihnen vor Ort geltenden Bestimmungen.

**VORSICHT**

Um den sicheren und ordnungsgemäßen Betrieb Ihres DynaVox Series 5-Geräts sicherzustellen, dürfen ausschließlich von DynaVox Technologies genehmigte Ladegeräte, Akkus und Zubehörteile verwendet werden.

**VORSICHT**

Trennen Sie vor dem Wechsel des Akkus sämtliche Verbindungen zur Stromversorgung. Bis auf den Akku enthalten DynaVox Series 5-Geräte keine Teile, die durch den Benutzer gewartet werden müssen.

**VORSICHT**

Wenn das Metallgehäuse des Geräts geöffnet wird, besteht die Gefahr eines elektrischen Schlags. Öffnen Sie daher nicht das das Gerät umgebende Metallgehäuse.

**VORSICHT**

Die DynaVox Series 5 (Series 5)-Geräte sind nicht zur Verwendung in der Nähe entzündlicher Anästhetika geeignet.

Beim Aufladen Ihres Series 5-Geräts denken Sie bitte daran, dass die Steckdose zur Versorgung des Stromadapters zugänglich sein muss und sich höchstens drei Meter vom Gerät entfernt befinden darf. Der Erdungsleiter sollte keine Schalter oder Unterbrecher enthalten.

Die Series 5-Ladegeräte erfordern keine regelmäßige Wartung, außer einer gelegentlichen Prüfung der Netzkabel auf Abnutzung und Schäden. Wenn die Netzkabel Abnutzungen und Schäden aufweisen, müssen sie ersetzt werden.

Vorgesehene Verwendung dieses Produkt

Ihr DynaVox Series 5-Gerät ist für alltägliche Kommunikationssituationen vorgesehen. Sie sollten sich nicht auf das Gerät verlassen, um in einem Notfall medizinische Informationen zu übermitteln. Es wird empfohlen, mehrere Kommunikationswege für die Informationsübermittlung bei einem medizinischen Notfall vorzusehen.